

### Boîtier antibruit



Les boîtiers antibruit servent à réduire le bruit généré lors de la sonification de liquides. Le transducteur piézo-électrique est alors placé en haut dans la bague d'appui (1). Le processus de sonification peut être observé à travers la porte en plexiglas transparente (2). Des trépieds de laboratoire/plateaux pour récipients de laboratoire adéquats peuvent être placés dans les boîtiers antibruit. Des orifices (3) avec bouchons amovibles se trouvent au dos des boîtiers antibruit pour une sonification par flux ou un refroidissement externe. Après extraction des bouchons, les orifices peuvent être utilisés pour les arrivées de tuyaux ou de câbles.

Désignation	LS 4	LS 20
N° réf.	416	3698
Figure		
Intérieur : L x l x H [mm]	320 x 280 x 440	310 x 250 x 480
Extérieur : L x l x H [mm]	360 x 300 x 460	385 x 390 x 590
Réduction du bruit	10 dB-AU	20 dB-AU
Utilisation avec HD...	2070.2/2200.2/3100/3200 4050/4100/4200	2070.2/2200.2/3100/3200 4050/4100/4200/4400
Compatible avec UW...	2070/2200/3100/3200/50*/100/200	2070/2200/3100/3200/3400 50*/100/200/400
Boîtier	Bois (NOVOPAN)	Aluminium peint par pulvérisation
Accessoires optionnels	Adaptateur AH 50 pour UW 50	Adaptateur AH 50 pour UW 50 HKU 20 avec VST 20**
Sonification indirecte	non	oui
Kit d'accessoires	-	1 plateau avec tapis antidérapant (4) 1 bloc d'alimentation 100-240 V, 50/60 Hz 1 câble d'alimentation spécifique au pays (à commander séparément : EU-3431, CH-3432, GB-3433, US-3434)

\* avec adaptateur (AH 50)

\*\* non utilisé avec UW 3400/400

Caractéristiques d'équipement supplémentaires du LS 20 : éclairage intérieur et ventilateur (5), bouton rotatif (6) pour régler la hauteur.

### Boîtier antibruit



#### Instructions d'installation et de montage

LS 4 :

- Insérer le transducteur piézo-électrique dans la bague d'appui.
- Placer, si nécessaire, des trépieds de laboratoire du commerce dans le boîtier antibruit pour accueillir les récipients de sonification.

LS 20 :

- Pour une bonne circulation de l'air, un espace libre de 6 cm doit être assuré de toutes parts.
- L'éclairage intérieur et le ventilateur peuvent être activés via une alimentation externe. Pour ce faire, le bloc d'alimentation doit être raccordé avec la douille au dos du boîtier antibruit et de l'alimentation électrique.
- L'ajustage de la hauteur du plateau (ANT20) et du clip de fixation (HKU 20) s'effectue via la fonction de tirage/rotation du bouton rotatif.

Sonification directe :

- Un espace d'environ 50 cm doit demeurer libre au-dessus du boîtier antibruit
- Placer le transducteur piézo-électrique dans la bague d'appui
- Insérer le plateau (ANT 20) pour récipients de laboratoire

Sonification indirecte :

- Fixer le transducteur piézo-électrique dans le clip de fixation (HKU 20) dans l'autre sens et insérer ce dernier à la place du plateau (ANT 20)
- Insérer les capuchons (VST 20) dans la bague d'appui

#### Accessoires optionnels :

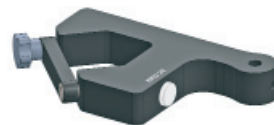
Clip de fixation HKU 20, y compris les capuchons (VST 20)  
N° réf. : 3751

Adaptateur AH 50 pour UW 50  
N° réf. : 3820

VST 20



HKU 20



AH 50

